

# ÉCOLE CATHOLIQUE GEORGES-ÉTIENNE-CARTIER

250, chemin Gainsborough, Toronto, Ontario M4L 3C6

Téléphone : (416) 393-5314 Télécopieur : (416) 393-5144



**Grandir et apprendre en communauté !**

Direction: Mme Allison Moisan  
[amoisan@cscmonavenir.ca](mailto:amoisan@cscmonavenir.ca)

Direction adjointe: Mme Renée Villeneuve  
[rvilleneuve@cscmonavenir.ca](mailto:rvilleneuve@cscmonavenir.ca)

## ***Rendre les écoles de l'Ontario plus sécuritaires***

### **Ce que les parents devraient savoir...**

L'Ontario a adopté une nouvelle approche pour rendre les écoles plus sécuritaires.

Elle est axée sur :

- la promotion des comportements positifs chez les élèves
- des mesures d'intervention précoce et permanente
- la prévention des comportements inappropriés
- la réponse aux comportements inappropriés avec des conséquences appropriées

### **Code de conduite**

#### **Mission et Vision du Conseil scolaire catholique MonAvenir**

Offrir un milieu de vie francophone et catholique motivant l'élève à devenir un citoyen engagé, fier de son identité, prêt à bâtir son avenir et à atteindre ses plus hautes aspirations. Nos écoles, réputées pour l'excellence, l'inclusion et l'innovation, sont une destination de choix et un lieu rassembleur.

#### **Vision du conseil - Horizon 2027:**

L'élève profite d'une pédagogie innovante, bienveillante et engageante appuyée des ressources nécessaires pour développer les compétences transversales dont il a besoin pour réussir en tant que citoyen participatif et responsable.

### **Mission de l'école GEC:**

L'élève de l'école GEC est un citoyen catholique et francophone engagé, qui démontre le respect, la responsabilité et la réussite tout au long de son cheminement.

### **Code de conduite provincial**

Le code de conduite provincial découle de la *Loi sur l'éducation* (article 301 (1) (2)) et précise les normes de comportement. Le code de conduite s'applique à tous les membres de la communauté scolaire (élèves, parents, bénévoles, visiteurs) qui se retrouvent sur les lieux de l'école lors des activités sportives de l'école, dans l'autobus scolaire, au cours des activités périscolaires/parascolaires extérieures parrainées par l'école ou le Conseil ou tout autre contexte où un acte posé a des répercussions sur le climat scolaire.



Le code de conduite provincial donne également des précisions quant aux activités qui sont interdites pour assurer la sécurité de l'élève et des personnes du milieu scolaire. Ces activités figurent dans la Loi sur l'éducation aux articles 306 et 310. Pour de plus amples renseignements, visitez le lien suivant: Directive administrative du Csc MonAvenir sur le code de conduite: <https://www.cscmonavenir.ca/publications/politiques/ELV.7.1.pdf>

### **Discipline progressive**

L'intervention faite dans le cadre de la discipline progressive est basée sur une approche éducative qui favorise l'apprentissage et la responsabilisation de l'élève et de son comportement en lui offrant un encadrement et un soutien. Le comportement inapproprié de l'élève devient une occasion de comprendre le lien entre ses actions et la conséquence naturelle. Cette démarche guide l'élève afin qu'il puisse tirer des leçons des choix qu'il fait et permet de l'orienter vers les bons choix. La discipline progressive s'insère dans un continuum d'interventions pouvant commencer par un rappel du code de vie, un avertissement, une communication avec le parent/tutrice/tuteur et/ou un geste réparateur. Il faut cependant noter que la discipline progressive tient compte de la nature et de la gravité du comportement et les conséquences de ces derniers sur le climat scolaire.

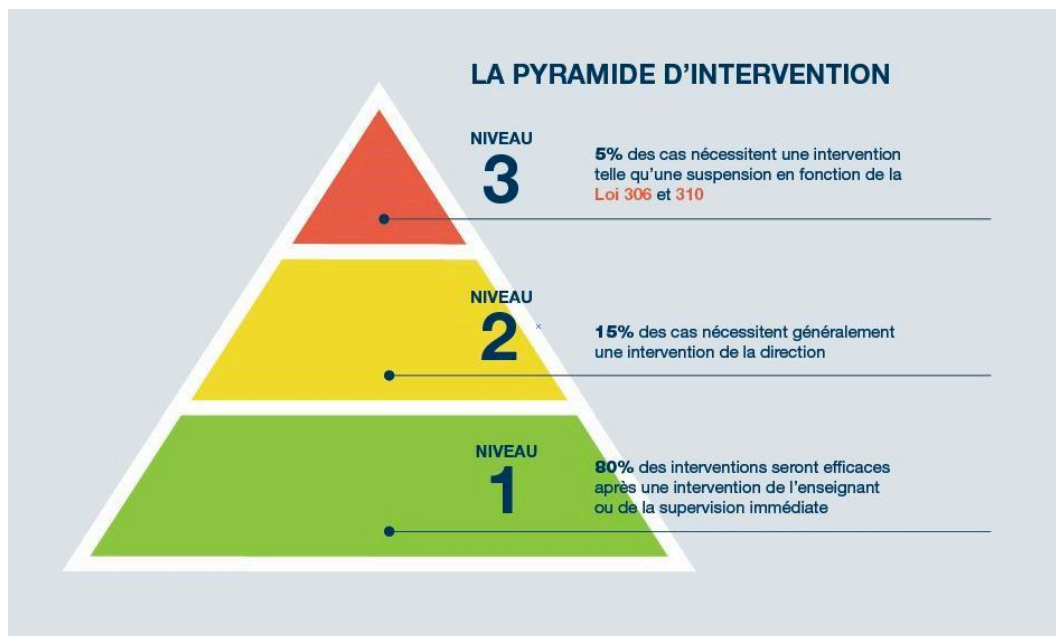
### **Directive administrative du Csc MonAvenir sur la discipline progressive :**

<https://www.cscmonavenir.ca/publications/politiques/ELV.7.4.pdf>

Directives administratives du Csc MonAvenir sur la suspension:

<https://www.cscmonavenir.ca/publications/politiques/ELV.9.1.pdf>

<https://www.cscmonavenir.ca/publications/politiques/ELV.9.2.pdf>



## Intimidation

*Selon la Loi sur l'éducation, l'intimidation se définit comme un comportement répété, persistant et agressif envers une ou plusieurs personnes, qui a pour but (ou dont on devrait savoir qu'il a pour effet) de causer de la peur, de la détresse ou un préjudice corporel, ou de nuire à l'amour-propre, à l'estime de soi, à la réputation ou au climat scolaire par des moyens physiques, verbaux, électroniques, écrits ou autres. L'intimidation se produit dans un contexte de déséquilibre de pouvoirs, réel ou perçu, entre l'élève et l'autre personne, selon des facteurs tels que la taille, la force, l'âge, l'intelligence, le pouvoir des pairs, la situation économique, le statut social, la religion, l'origine ethnique, l'orientation sexuelle, la situation familiale, le sexe, l'identité sexuelle, l'expression de l'identité sexuelle, la race, le handicap ou des besoins particuliers.*



À l'école, une situation d'intimidation est susceptible de naître lorsqu'une personne se distingue d'une autre en raison d'une ou plusieurs caractéristiques qui lui sont propres (qu'elles soient réelles ou non). Ces différences sont reliées à la taille, la force, l'âge, l'intelligence, la situation économique, le statut social, la solidarité des pairs, l'apparence, la religion, l'origine ethnique, un handicap, des besoins particuliers, l'orientation sexuelle, la situation familiale, le sexe et la race. **Il est important de ne pas confondre l'intimidation avec un conflit.**

## Différences entre un conflit et l'intimidation

Conflit	Intimidation
<p>Les conflits sont normaux.</p> <p>Un conflit est un désaccord entre élèves.</p> <p>Le conflit peut être un incident isolé ou répété.</p> <p>Le conflit peut mener à une perte de contrôle due à la colère.</p> <p>L'élève tente parfois de résoudre son conflit par des moyens qu'il connaît, souvent par une forme d'agression physique ou verbale sans avoir l'intention de blesser.</p> <p style="text-align: center;"><u>Le conflit résolu</u></p> <p>Les élèves ont entamé le processus de résolution de conflit.</p> <p>Le conflit se termine de façon pacifique.</p> <p>Un conflit bien résolu est lorsque le résultat est gagnant-gagnant.</p>	<p>L'intimidation est une répétition d'attitudes et de propos méprisants et humiliants.</p> <p>Abus de contrôle et de pouvoir avec l'intention de faire peur; il y a un déséquilibre au niveau du pouvoir.</p> <p>À force de répéter le comportement intimidant, la personne qui intimide établit son pouvoir sur la personne ciblée, qui devient de plus en plus bouleversée et craintive.</p> <p>La personne intimidée est généralement ciblée.</p> <p>Une personne qui utilise de l'agressivité physique et/ou verbale n'est pas nécessairement une personne qui intimide.</p> <p>Une personne qui intimide est généralement une personne qui incite les autres à intimider la personne ciblée.</p>

Il est de la responsabilité de tous les intervenants et intervenantes (adultes et élèves) d'arrêter l'intimidation. L'École élémentaire catholique Georges-Étienne-Cartier, en partenariat avec les parents, doit offrir un milieu d'apprentissage sécuritaire afin que chaque élève puisse cheminer vers l'actualisation de son plein potentiel tant sur le plan personnel, social que scolaire.

### **Directive administrative du Csc MonAvenir sur l'intimidation :**

<http://www.cscmonavenir.ca/publications/politiques/ELV.7.3.pdf>

### **Utilisation responsable des technologies numériques**

Au Csc MonAvenir et à l'École élémentaire catholique Georges-Étienne-Cartier, nous croyons que la technologie est un outil important pour favoriser l'apprentissage des élèves et permettre à ceux-ci d'avoir accès à l'information. Pour ce faire, il est primordial que tous les élèves soient de bons citoyens numériques en suivant les règles d'usage acceptables en utilisant la technologie appartenant à l'école (logiciels, matériel, réseau). L'utilisation d'équipements électroniques personnels (cellulaire, tablette, ordinateur portatif, etc.) à des fins scolaires doit suivre ces mêmes règles en tout temps.



**L'utilisation des technologies sur les lieux scolaires est un privilège. Pour cette raison l'élève doit:**

- Utiliser les outils informatiques mis à sa disposition à des fins scolaires exclusivement. Donc, aucun document électronique nuisant à la sécurité du réseau informatique ne peut être téléchargé.
- Utiliser l'adresse courriel du Conseil ainsi que le réseau internet du Conseil pour des tâches scolaires seulement. La transmission et le visionnement de matériel ou d'information obscène, raciste, sexiste ou haineuse sont strictement interdits.
- Conserver personnellement son code d'utilisateur et son mot de passe en tout temps. Tout élève qui partage son compte ou son code d'utilisateur avec un autre élève devient entièrement responsable de toute infraction reliée à son utilisation.
- Demander la permission à un membre du personnel avant d'utiliser tout appareil électronique appartenant à l'école ainsi que le réseau internet scolaire.
- Dénoncer tout acte de vandalisme ou d'infraction ayant trait à la sécurité ou à une problématique éthique ou technique, à un adulte.
- Respecter la vie privée des autres membres de la communauté scolaire donc l'élève ne peut en aucun moment photographier ou filmer une personne ou un groupe de personnes sans leur consentement. Ceci s'applique à l'école, à bord de l'autobus scolaire ou lors de toutes autres activités reliées à l'école.
- Respecter les directives administratives du Conseil. Donc un élève ne peut en aucun temps transmettre du matériel ou de l'information obscène, raciste, sexiste ou haineuse portant atteinte à une personne ou un groupe de personnes sur les médias sociaux, qui pourrait nuire au climat scolaire.

**Tout usage d'un appareil électronique personnel sur les lieux scolaires portant atteinte au climat scolaire pourrait être sujet à vérification. L'école n'est pas responsable des bris ou vols d'objets de valeur personnels et n'en assume pas la responsabilité.**

**Les attentes en lien avec l'utilisation des technologies numériques découlent des directives administratives du Conseil :**

<https://www.cscmonavenir.ca/publications/politiques/ELV.7.3.pdf>

<https://www.cscmonavenir.ca/publications/politiques/ELV.7.6.pdf>

<https://www.cscmonavenir.ca/publications/politiques/ELV.7.6.1.pdf>



<https://www.cscmonavenir.ca/publications/politiques/ADM.26.1.pdf>

<https://www.cscmonavenir.ca/publications/politiques/ADM.26.2.pdf>

## Code de vie

Respect de soi	Respect des autres	Respect du milieu
<p><b>Valeurs :</b></p> <p><i>Je vis selon mes valeurs chrétiennes :</i></p> <ul style="list-style-type: none"> <li>● Je suis fier de mes accomplissements</li> <li>● Je m'accepte comme je suis</li> <li>● Je prends soin de ma personne</li> <li>● Je m'habille de façon appropriée et respectueuse</li> <li>● J'adopte une attitude positive</li> </ul>	<p><b>Valeurs :</b></p> <p><i>J'accepte les différences des autres :</i></p> <ul style="list-style-type: none"> <li>● Je m'explique de façon respectueuse</li> <li>● Je respecte les autres en ne faisant preuve d'aucune violence physique, verbale ou psychologique</li> <li>● Je réponds ou je compose sans plagier</li> <li>● Je cite les sources utilisées dans mes travaux</li> </ul>	<p><b>Valeurs :</b></p> <p><i>Je m'affirme en tant que chrétien francophone :</i></p> <ul style="list-style-type: none"> <li>● Je m'exprime en français</li> <li>● Je véhicule les valeurs d'un citoyen catholique responsable</li> <li>● Je respecte les règles du code de vie lors des sorties</li> </ul>
<p><b>Besoins :</b></p> <ul style="list-style-type: none"> <li>● J'exerce mon droit d'apprendre</li> <li>● Je fais de mon mieux dans ce que j'entreprends</li> <li>● J'arrive en classe prêt et disposé à apprendre</li> </ul>	<p><b>Besoins :</b></p> <ul style="list-style-type: none"> <li>● Je respecte le droit d'apprendre des autres</li> <li>● Je respecte le droit d'enseigner des enseignants</li> </ul>	<p><b>Besoins :</b></p> <ul style="list-style-type: none"> <li>● Je respecte les routines de classe et de l'école</li> <li>● Je respecte les règles de sécurité à bord de l'autobus</li> <li>● J'agis de façon sécuritaire en tout temps</li> </ul>
<p><b>Matériel :</b></p> <ul style="list-style-type: none"> <li>● Je prends soin de mes effets personnels et je les identifie</li> <li>● Je laisse mes objets de valeur à la maison</li> </ul>	<p><b>Matériel :</b></p> <ul style="list-style-type: none"> <li>● Je respecte les biens des autres</li> </ul>	<p><b>Matériel :</b></p> <ul style="list-style-type: none"> <li>● Je prends soin de la bâtisse, du mobilier et du matériel scolaire</li> <li>● Je respecte l'environnement</li> </ul>

Respect de soi et des autres	Respect du milieu
<p><b>Arrivées et départs :</b></p> <p>La journée scolaire débute à 9h15 et se termine à 15h45. Je peux arriver à l'école <b><u>à partir de 9h seulement.</u></b></p> <p>Si votre enfant doit s'absenter de l'école ou sera en retard, veuillez nous en avvertir en téléphonant à l'école au <b>416-393-5314</b> et en envoyant un courriel au titulaire de classe ainsi qu'à <b><u>gec-infocom@cscmonavenir.ca</u></b>. S'il arrive en retard, il doit se présenter au bureau <b>avec un parent</b> pour un billet de retard.</p> <p>Puisque l'école doit assurer la sécurité des élèves, <b>les élèves, en aucune circonstance, peuvent quitter les limites du terrain de l'école, sans l'accompagnement d'un adulte (parent ou enseignant).</b> Lorsque vous venez chercher votre enfant au cours de la journée, veuillez vous rendre au secrétariat pour <b>signer le registre.</b></p>	<p><b>Dîner :</b></p> <p>Je ne partage pas ma nourriture et je n'apporte <b>aucun aliment contenant des noix.</b></p> <p><b>Jeux-jouets et argent :</b></p> <p>Je laisse les objets de valeur et les jouets à la maison. Si je dois apporter un téléphone à l'école, je le laisse dans mon sac à dos. <b>Les jouets de la maison sont interdits</b> à moins de l'autorisation de la direction ou du titulaire pour une activité spéciale. Tout jouet ou objet qui promeut la violence est interdit.</p>
<p><b>Tenue vestimentaire :</b></p> <p>Je m'habille en tenue qui convient au milieu scolaire :</p> <ul style="list-style-type: none"> <li>● Je porte des vêtements qui recouvrent l'abdomen et le dos.</li> <li>● Je m'habille en fonction de la température.</li> <li>● Je porte des vêtements qui ont des messages appropriés pour un milieu scolaire.</li> <li>● J'ai une paire de chaussures pour l'<b>intérieur</b> <u>et</u> une paire de chaussures pour l'<b>extérieur</b>. Les chaussures à roulettes escamotables sont interdites.</li> </ul> <p><i>*Les sandales de plage ou de type 'flip-flop' et les souliers à talons hauts ne sont pas appropriés pour le jeu à l'extérieur.</i></p>	<p><b>Récréations :</b></p> <ul style="list-style-type: none"> <li>● Je dois sortir dehors à la récréation à moins d'avoir une note écrite par un médecin.</li> <li>● Je demeure dans les limites de la cour d'école.</li> <li>● Au son de la cloche, je cesse de jouer immédiatement et je prends mon rang rapidement et calmement.</li> </ul> <p><b>Circulation dans l'école :</b></p> <ul style="list-style-type: none"> <li>● Je marche calmement sans me bousculer et sans déranger les autres classes.</li> <li>● Je circule en rang avec ma classe.</li> </ul> <p><b>Gomme à mâcher :</b></p> <ul style="list-style-type: none"> <li>● Je ne mâche pas de gomme sans une permission spéciale.</li> </ul>

Lieu	Comportements attendus
<p data-bbox="161 226 392 255"><b>Dans l'autobus</b></p> 	<ul style="list-style-type: none"> <li>- Je communique avec respect et en français avec les élèves.</li> <li>- Je dois me conformer aux directives du conducteur ou de la conductrice.</li> <li>- Je dois rester assis <u>en tout temps</u> quand l'autobus est en marche.</li> <li>- Je ne lance pas d'objets à l'intérieur ou à l'extérieur du véhicule.</li> <li>- Je ne mange pas et ne bois pas dans l'autobus.</li> <li>- Je garde mes mains, ma tête ou mes pieds à l'intérieur.</li> <li>- Je ne touche pas aux portes et aux sorties de secours.</li> <li>- Je demande au conducteur ou à la conductrice la permission d'ouvrir les fenêtres.</li> <li>- Durant le trajet, je ne dois pas crier, siffler ou faire des interpellations bruyantes.</li> </ul>
<p data-bbox="129 869 408 898"><b>Dans les corridors</b></p>	<ul style="list-style-type: none"> <li>- Je communique en français en tout temps.</li> <li>- Je me déplace en marchant et en chuchotant.</li> <li>- Je circule en respectant le rang et l'espace des autres.</li> </ul>
<p data-bbox="97 1032 440 1155"><b>Dans les classes (ma classe, local d'art, gymnase)</b></p>	<ul style="list-style-type: none"> <li>- Je communique avec respect et en français en tout temps.</li> <li>- Je respecte le code de vie de la classe.</li> <li>- Je prends soin du matériel</li> <li>- Je participe activement au cours.</li> </ul>
<p data-bbox="169 1238 368 1267"><b>Aux toilettes</b></p>	<ul style="list-style-type: none"> <li>- Je communique avec respect et en français en tout temps.</li> <li>- Je respecte l'espace personnel des autres.</li> <li>- Je lave mes mains avec du savon avant de sortir.</li> <li>- Je m'assure que l'endroit est propre avant de quitter.</li> <li>- Je rapporte tout danger et bris au secrétariat ou à mon enseignant.</li> </ul>
<p data-bbox="65 1529 472 1559"><b>Dans la cour de récréation</b></p> 	<ul style="list-style-type: none"> <li>- Je communique avec respect et en français en tout temps.</li> <li>- Je respecte les espaces de jeu.</li> <li>- Je rapporte les dangers aux surveillants.</li> <li>- Je signale les conflits ou les cas d'intimidation aux surveillants ou aux enseignants.</li> <li>- La pelouse, la neige, les roches, les copeaux de bois doivent demeurer au sol.</li> <li>- Je respecte l'environnement naturel (la nature) dans la cour d'école et je ne brise pas les branches des arbres.</li> <li>- Je respecte le matériel disponible et la structure de jeu.</li> </ul>



	<ul style="list-style-type: none"> <li>- Je respecte les consignes de tous les adultes comme je respecte les membres du personnel (p. ex., les surveillants du midi, les bénévoles, les parents et autres).</li> <li>- Je m'habille en fonction de la météo.</li> </ul>
<b>Lors d'activités parascolaires</b>	<ul style="list-style-type: none"> <li>- Je communique avec respect et en français en tout temps.</li> <li>- Je respecte les adultes qui m'accompagnent et ceux qui m'accueillent.</li> <li>- Je représente mon école avec fierté.</li> <li>- Je respecte les règles des lieux et de mon école.</li> </ul>

### **Allergies alimentaires et dîner/collations santé**



Certains de nos élèves souffrent d'allergies très graves. Puisque la contamination pourrait avoir des conséquences très sérieuses, veuillez vous assurer que les collations et le dîner de votre enfant ne contiennent pas d'aliments contenant des noix, du beurre d'arachides ou bien qui ont pu être en contact avec ces substances. Ceci est en lien avec la loi de Sabrina.

### **Que se passe-t-il quand un élève se comporte de manière inappropriée?**

Grâce à la discipline progressive, les parents vont s'impliquer davantage et les directions d'école vont réagir à chaque situation de façon appropriée.

- La direction d'école examinera diverses options pour répondre au comportement en question et aider l'élève à tirer des leçons des choix qu'il fait. Il pourrait s'agir de rencontrer ses parents, de lui donner une retenue, de proposer à l'élève de parler avec quelqu'un de la maîtrise de la colère, de suspendre l'élève ou de le renvoyer.
- La direction d'école tiendra compte de facteurs comme l'âge de l'élève ainsi que ses antécédents scolaires, personnels et disciplinaires.
- Les parents participeront davantage à la recherche de solutions en réponse au comportement.

**Travaillons ensemble pour la sécurité de nos enfants !**

**Démarche d'intervention lorsqu'il y a un manquement au code de vie :**

Modes d'intervention	Réflexions, conséquences et réparations
<p><b>A : Choix de méthodes de résolution de conflits :</b></p> <ul style="list-style-type: none"> <li>● Seul</li> <li>● Avec les pairs</li> <li>● Avec un intervenant</li> </ul> <p><b>B : Selon la gravité du geste posé, l'élève peut passer directement aux conséquences et aux réparations.</b></p> <p><b>C : Conformément à la loi sur l'éducation (212) et au code de conduite du CSC MonAvenir.</b></p> <p><b>D : En cas d'intimidation conformément à la loi 212.</b></p>	<p><b>A : Réflexion appropriée</b></p> <ul style="list-style-type: none"> <li>● Réflexion</li> <li>● Rencontre avec les intervenants</li> </ul> <p><b>B : Conséquences et réparations</b></p> <p><u>Exemples de conséquences :</u></p> <ul style="list-style-type: none"> <li>● Rapport d'incident (fiche bleue)</li> <li>● Fiche de réflexion/réparation</li> <li>● Rencontre avec la direction</li> <li>● Contact avec les parents</li> </ul> <p>Participation à une session de résolution de conflits</p> <ul style="list-style-type: none"> <li>● Perte de privilèges</li> <li>● <u>Exemples de réparations :</u></li> <li>● Lettre d'excuses</li> <li>● Travaux communautaires</li> <li>● Service rendu</li> </ul> <p><b>C : Suspension</b></p> <ul style="list-style-type: none"> <li>● Suspension (article 306)</li> <li>● Suspension obligatoire (article 310)</li> <li>● Contact possible avec la police</li> </ul> <p><b>D : Conséquences et suivis :</b></p> <ul style="list-style-type: none"> <li>● Rapport d'incident</li> <li>● Intervention selon le type de conflits ou d'intimidation</li> <li>● Rencontre avec la direction et/ou les intervenants impliqués</li> <li>● Suivi avec la personne en conflit, intimidée, avec la personne qui intimide et avec le ou les témoins</li> <li>● Contact avec les parents</li> <li>● Réparation</li> </ul>

## Contrat d'engagement au code de conduite du Csc MonAvenir

### et au code de conduite de l'École élémentaire catholique Georges-Étienne-Cartier

#### Pour l'élève :

Par la présente, je \_\_\_\_\_, m'engage à faire tous les efforts nécessaires pour respecter les attentes du **Code de conduite** de l'École élémentaire catholique Georges-Étienne-Cartier et du **Code de conduite** du Csc MonAvenir.

Je m'engage à vivre en français tout en respectant les valeurs chrétiennes. Je comprends que toutes formes d'intimidation et de taxage ne seront pas tolérées et je signalerai tout incident dont je suis impliqué ou témoin tout en respectant les étapes d'intervention suivantes : « Arrêter, Nommer et Signaler ». Je m'engage à régler mes conflits de manière pacifique.

De plus, j'ai pris connaissance et j'ai compris le code d'éthique et le code d'utilisation d'Internet et des technologies comme outil pédagogique auquel sont soumis les utilisateurs du Csc MonAvenir et je m'engage à respecter les politiques de l'école et du Csc MonAvenir.

Signature de l'élève : \_\_\_\_\_

Date : \_\_\_\_\_

#### Pour les parents, tutrices ou tuteurs :

Nous, \_\_\_\_\_, avons pris connaissance du **Code de conduite** de l'école et du **Code de conduite** du Csc MonAvenir. Nous en avons discuté avec notre (nos) enfant (s) et nous nous engageons à les respecter.

Nous nous engageons à appuyer l'école quant à la promotion de la langue, de la culture française et des valeurs chrétiennes.

Nous collaborerons avec les intervenants et intervenantes de l'école si notre enfant est impliqué dans des actes d'intimidation ou de taxage. Nous nous engageons à aider notre enfant à résoudre ses conflits de manière pacifique.

De plus, nous avons discuté du code d'éthique et du code d'utilisation d'Internet et des technologies avec notre (nos) enfant (s) et nous nous engageons à le respecter.

Signature d'un parent, tutrice ou tuteur : \_\_\_\_\_

Date : \_\_\_\_\_